

锦地砖厂、装饰材料厂和中国卫生洁具厂筹建处等建筑卫生陶瓷生产企业,有职工 4 200 人。生产品种有各色釉面砖、墙地砖、卫生洁具等。1985 年,公司所属企业釉面砖产量 386 万平方米,墙地砖产量 6.5 万平方米。

第二章 瓷用原料厂(矿)

第一节 瓷土生产厂(矿)

南宋以前,烧瓷者为土著,瓷业为副业的特征很显著。瓷土原料的采掘加工与瓷业生产为一体。南宋至元代,逐渐与农业分离。明清时已有专门开采、生产瓷土的农户。据《景德镇陶录》载:高岭“初有土著汪、何、冯、方四姓业此”,其后村民并未业此。据高岭村《冯氏宗谱》载:清乾隆五十七年(1792),土名麻石坳等处之山,被婺邑在山搭有蓬厂数百,人数千余,强取磁土。直至 20 世纪 40 年代,仍为婺源人开采。

据《景德镇陶业纪事》(民国 9 年版)中统计,原料采掘工厂:三宝蓬有 71 厂,著名工厂牌号有袁祥林、齐运文、方如玉,年产共计 190 万块;银坑坞有 43 厂,著名工厂牌号有郑义顺、方如玉、查怡义、胡万美,年产共计 230 万小块;瑶里釉果有 400 余厂,著名工厂牌号有汝为、时生,年产共计 480 万块左右;南河有 32 厂,著名工厂牌号有郑义顺、方如玉、范三元、胡廷美、查怡义,年产共计 420 万块;寿溪坞瓷土年产共计 200 万小块。

民国 36 年(1947),瑶里的釉果制造户有 230 厂,水碓有 2 600 余支,其中,大碓有 1 700 余支,小碓有 870 余支。开采矿坑的有 29 家,规模较大者有矿工 60 余人,规模小者仅 10 人。

1949 年 4 月,浮梁县境内经营瓷土和釉果的矿产主近 300 家,其中,东乡地区经营釉果、高岭和寿溪瓷土的共有 70 多家;西乡地区经营大洲高岭土的有 10 多家;南乡地区经营南港瓷土的有 80 多家;在鄱阳县陈湾地区(1983 年划归景德镇市昌江区管辖)经营陈湾釉果的有 20 多家。瓷土和釉果的经销由矿产主直接与制瓷户挂钩进行购销,或矿产主与景德镇瓷土行挂钩,通过瓷土行收购后售给制瓷户。

还有釉灰生产厂,它所提供的原料叫“水灰”,是景德镇传统釉用原料之一。御窑厂和生产规模较大的制瓷厂家,工场内均设有囤灰间,自制水灰。大多数中小制瓷户,自制水灰有困难,当逢配釉时向釉灰店购买。民国初,全镇有釉灰店 30 多家。中华人民共和国成立后,制瓷原材料不断更新,配釉方法也不断改革,水灰销路锐减,釉灰店逐渐改行,至 1962 年只剩下 2 家~3 家,之后随之消失。

景德镇市人民政府十分重视陶瓷原料产地的生产,召集原有的水碓,土坑老板和股东开会恢复生产,组织陈湾瓷土开采筹备委员会,并和浮梁、鄱阳烧窑同业公会一起进行瓷土生产。1950年组建市瓷土公司,在原料产地进行瓷土矿石开采和维修水碓业务,逐步恢复停工多年的东港高岭土原料的开采。随着景德镇陶瓷工业的发展,制瓷原料的需求不断增长,陆续建成和改造一批新、老矿区。1985年,在瓷石矿基础上成立原料总厂,对各地矿山在业务上统一领导,形成原料专业化产销联合体。

江西省陶瓷工业公司原料总厂

1951年,成立公私合营景德镇市南河瓷土产销厂,1957年,厂址迁至东郊曹家岭,易名景德镇市机械瓷土制造厂,属地方国营企业。1958年7月改名景德镇市瓷土厂,1972年,改称景德镇市瓷石矿。1985年7月,为加强陶瓷矿山和陶瓷原料的管理,成立江西省陶瓷工业公司原料总厂,将三宝蓬、浮东、宁村、新矿(何家逢)等4户矿山和陶瓷工业公司原燃料供应处的瓷土原料业务划归总厂统一领导。并代管地质队、陈湾、大洲和市外余干、抚州的矿山。



图7-1 江西省陶瓷工业公司原料总厂

1985年全厂有职工920人。其中工人652人,工程技术人员17人,管理人111人,服务及其他人员140人。总厂下设23个科室或部门,9个车间(矿区),主要加工生产瓷土和陶瓷化工原料,并建立瓷土加工处理、分析测试和质量控制中心,开采、加工基本实现机械、半机械操作,动力机械总能力4722千瓦。企业占地面积78835平方米,生产用房建筑面积20997平方米,拥有固定资产原值625万元,年产瓷土5万吨。

江西省陶瓷工业公司余干瓷石矿 1950年8月,景德镇市瓷土公司到余干投资开办白土站,有矿工21人。1954年,白土站改为瓷土制造厂,人员增加到400余人,年产瓷土3000吨。1956年,市瓷土公司将瓷土制造厂转归余干县管辖,改名余干瓷石矿。1972年,余干瓷石矿再次划归江西省陶瓷工业公司领导,矿址在余干县梅港乡老虎口。1985年,全矿有职工337人,其中,工人281人,管理人员31人,服务及其他人员25人。企业占地面积67968平方米,生产用房面积8123平方米,动力机械总能力803千瓦,拥有固定资产原值239.5万元。全矿设5个科室、3个车间、1个瓷土加工厂,年产矿石8818吨、瓷土7931吨。产品除供应景德镇各瓷厂外,还行销乐平、余干、抚州、奉新等地。

江西省抚州瓷土矿 江西省陶瓷工业公司于1969年在抚州地区临川县沙子岭建矿,1970年7月正式投产。1985年,全矿有职工188人,其中,工人135人,工程技术人员2人,管理人员26人,服务及其他人员25人。矿部设5个职能科室,采矿和成型2个车间,集体所有制加工厂1个。企业占地面积27.6万平方米,生产用房建筑面积4517平方米,

动力机械总能力 606 千瓦,全矿拥有固定资产原值 263.9 万元。主要生产临川高岭土,年设计生产能力达万吨,1985 年生产高岭土 3 014 吨,产品供应景德镇各瓷厂。

景德镇市陈湾瓷石矿 1951 年建立陈湾瓷土制造厂,1956 年 4 月改称陈湾瓷石矿。1957 年 2 月,与波阳县手工业合作社瓷土厂合并,归波阳县管辖。1964 年后,改归江西省陶瓷工业公司。1969 年 11 月,划回波阳县管辖。1972 年 6 月又重归于江西省陶瓷工业公司。1974 年 4 月,矿部由波阳县礼城迁至市鲇鱼山乡。1985 年全矿有职工 198 人,其中工人 160 人,管理人员 25 人,服务及其他人员 13 人。矿部下设焦源坞矿区、吕蒙原料加工车间以及生产、供销、财务、总支办公室、行政办公室等 5 个科室。企业占地面积 117 384 平方米,生产用房建筑面积 12 892 平方米,动力机械总能力 1 047 千瓦,拥有固定资产原值 38.1 万元。主要生产陈湾瓷土和加工陶瓷原料,年加工能力 2 万吨,产品销往景德镇各瓷厂和省内外产瓷区。

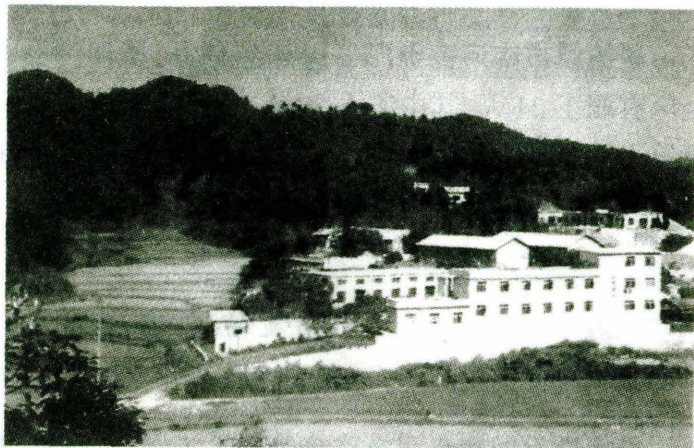


图 7-2 景德镇市陈湾瓷石矿

景德镇市大洲瓷土矿 1958 年在黄潭乡建矿,1959 年正式投产,属江西省陶瓷工业公司。1985 年全矿有职工 188 人,其中工人 152 人,工程技术人员 1 人,管理人员 16 人,服务及其他人员 19 人。矿部设生产、财务、行政办公室、总支办公室、工会等职能科室,有 3 个生产工区、金工车间,集体所有制加工厂等生产机构。企业占地面积 35 199 万平方米,生产用房建筑面积 10 811 平方米,动力机械总能力 683 千瓦。拥有固定资产原值 121.7 万元。主要生产高岭土,年设计生产能力 8 000 吨,1985 年生产高岭土 6 500 吨,销往市内各瓷厂。

江西省浮南瓷土矿 1951 年创办,原由江西省浮梁军分区管辖,1956 年改归江西省公安厅劳改局。1985 年全矿有职工 1 083 人,其中工人 412 人,工程技术人员 16 人,管理人员 300 人,服务人员 264 人,其他人员 91 人。全矿占地面积 673 300 平方米,生产用房建筑面积 38 055 平方米,动力机械总能力 6 802 千瓦。拥有固定资产原值 721.1 万元。年产瓷土 2 万吨左右,供应市内各瓷厂,同时还年产日用陶瓷 1 368 万件。

景德镇市荷塘垦殖场瓷土厂 1973 年建立,隶属昌江区林业局。1985 年全厂有职工 18 人,其中工人 16 人,管理人员 2 人。企业占地面积 3 370 平方米,生产用房建筑面积 1 260 平方米,拥有固定资产原值 3.3 万元。主要生产瓷土,年产 340 吨,产品销往市内各瓷厂。

景德镇市黄潭瓷土矿 1972 年开工投产,属黄潭乡办企业。1985 年全矿有职工 37

人,其中工人31人,管理人员6人。企业占地面积12400平方米,生产用房建筑面积3200平方米,动力机械总能力199千瓦,拥有固定资产原值8.1万元。主要生产瓷土,年产1010吨,产品供应市内各瓷厂。

景德镇市南河瓷土厂 1964年创办,属湘湖乡办企业,主要生产瓷石瓷土。1985年全厂有职工34人,其中工人29人,管理人员5人。企业占地面积4000平方米,生产用房建筑面积1900平方米,动力机械总能力57千瓦,拥有固定资产原值9.2万元。年产瓷土1010吨,产品供销市内各瓷厂。

第二节 瓷用化工原料厂

景德镇颜料商店属自产自销的手工作坊,规模很小,一般都是前店后坊的手工业户,生产设备主要是炒料炉和炼料炉、坩锅,料钵等生产工具。民国时期,经营陶瓷颜料的店有亦和珍、祥和珍、宝和珍、鸿发祥、黄道兴、余根香、江鹤宁、叶双发、王志荣(以上9家均为婺源籍)、永顺祥(祁门籍)、刘祯祥(高安籍)共有11户。经营花纸、金水、电光水和进口颜料的店家有查裕顺、重兴、胡复兴、胡祯祥、协成等5户。民国25年(1936),全镇经营陶瓷颜料的店家有9户,抗日战争期间一度减为4户,民国36年恢复为8户。店址设在麻石下弄,瓷器街一带。至20世纪50年代初,只剩下几户颜料生产的小作坊。

景德镇市瓷用原料化学工厂 1953年,市瓷用原料化学工厂建立,以生产“合作”牌瓷用金水为主,同时也生产少量的氧化钴。为适应陶瓷工业发展的需要,1957年经国家地方工业部批准,将上海私营国华、鸿丰等陶瓷贴花厂内迁并入。同时,市陶瓷美术工艺社花纸工艺部分和公私合营颜料厂、手工业颜料生产合作社相继并入。1958年,原上海公私合营鸿丰贴花印刷厂迁入,并从上海凹版公司和五四二厂选调部分技术人员充实厂的技术力量,至此厂已初具规模,

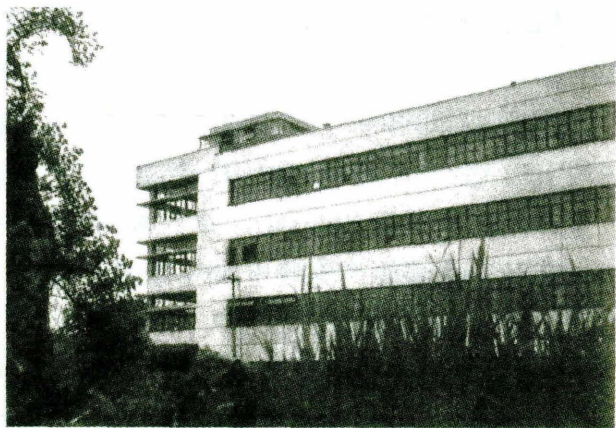


图7-3 景德镇市瓷用原料化学工厂丝印车间

经江西省人民政府批准为地方国营企业,在市东郊建厂。

瓷用原料化学工厂是国内唯一的陶瓷装饰材料——金水、颜料、花纸三大类产品齐全的生产厂家。1985年,全厂有职工740人,其中工人508人,工程技术人员16人,管理人员128人,服务及其他人员88人。企业占地面积115600平方米,生产用房建筑面积26800平方米,动力机械总能力2405千瓦,拥有固定资产原值693.3万元。全厂有金水、